

**IKAALINEN  
Kilvakkala  
Ala-Soini 2 kivikautisen asuinpaikan  
ja  
Tapiainen 1 kivikautisen ja historiallisen  
ajan asuinpaikan  
kartoitus  
2014**



**Hannu Poutainen  
Jasse Tiilikkala**



**Tilaja: Destia Oy**

## Sisältö

<b>Perustiedot</b> .....	<b>2</b>
<b>Yleiskartat</b> .....	<b>3</b>
<b>Tutkimus</b> .....	<b>6</b>
Menetelmät.....	6
Havainnot .....	7
Ala-Soini 2.....	7
Tapiainen 1 .....	8
<b>Tulos</b> .....	<b>8</b>
<b>Lähteet</b> .....	<b>9</b>
<b>Tutkimusdokumentit</b> .....	<b>10</b>
Ala-Soini 2 .....	10
Kartat .....	10
Koekuopat .....	11
koeojat.....	11
Tapiainen 1.....	12
Kartat .....	12
Koeojat.....	16
Löydöt .....	20
Kuvat.....	21

*Kansikuva:* Ala-Soini 2 asuinpaikkaa.

---

## Perustiedot

- Alue:* Ikaalinen Kilvakkala, kivikautinen asuinpaikka Ala-Soini 2 (mj.tunnus 143010010) kivikautinen ja historiallisen ajan asuinpaikka ja Tapiainen 1 (mj.tunnus 1430100129).
- Tarkoitus:* Selvittää onko muinaisjäännösten Ala-Soini 2 ja Tapiainen 1 suunnitellun tielinjan alle jäävällä osalla säilyneenä kulttuurikerroksia, rakenteita tai muita merkkejä kiinteästä muinaisjäännöksestä.
- Työaika:* Kesä 2014.
- Kustantaja:* Destia Oy.
- Aikaisemmat tutkimukset:* Mirja Koskimies 1969 inventointi, Vadim Adel 2002 inventointi, Timo Jussila 2007 inventointi.
- Tutkimuslupa:* 16.10.2013 ja 2.4.2014 (MV/133/05.04.01.02/2013)
- Tekijät:* Mikroliitti Oy: Hannu Poutiainen ja Jasse Tiilikkala.
- Tulokset:* Tapiainen 1 alueelta löytyi suunnitellun tielinjan kohdalta selviä merkkejä historiallisen ajan muinaisjäännöksestä (esineitä ja niiden katkelmia, rakenteita ja kulttuurikerrosta). Mahdolliset esihistorialliset löydöt alueelta (kaksi kvartsia) ovat vähäisiä eikä merkkejä kulttuurikerroksesta tai rakenteista tavattu.

Ala-Soini 2 alueelta ei tullut arkeologisesti merkittäviä rakenteita tai löytöjä.

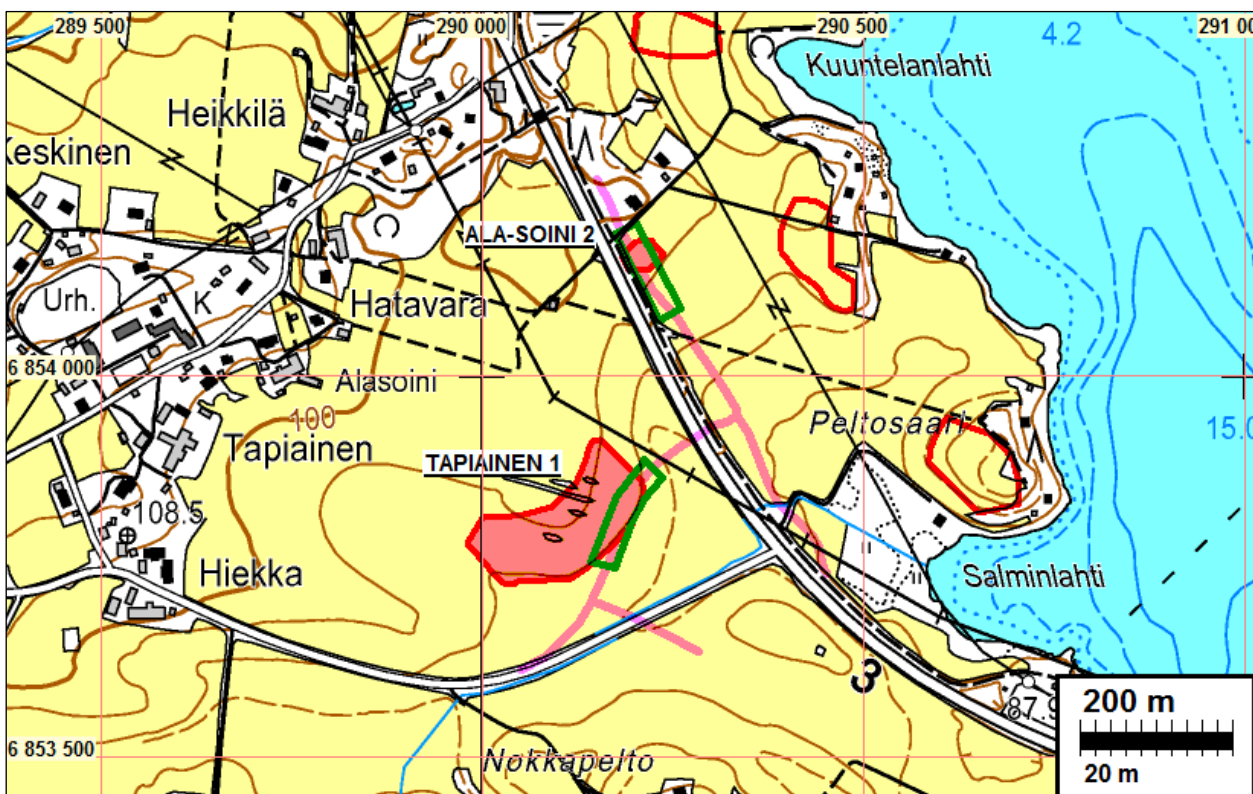
---

*Selityksiä:* Koordinaatit, kartat ovat ETRS-TM35FIN koordinaatistossa. Kartta ovat Maanmittauslaitoksen maastotietokannasta kesällä 2014, ellei toisin mainittu. Valokuvia ei ole talletettu mihinkään viralliseen arkistoon, eikä niillä ole mitään kokoelmatunnusta. Valokuvat digitaalisia ja ne ovat tallessa Mikroliitti Oy:n serverillä.



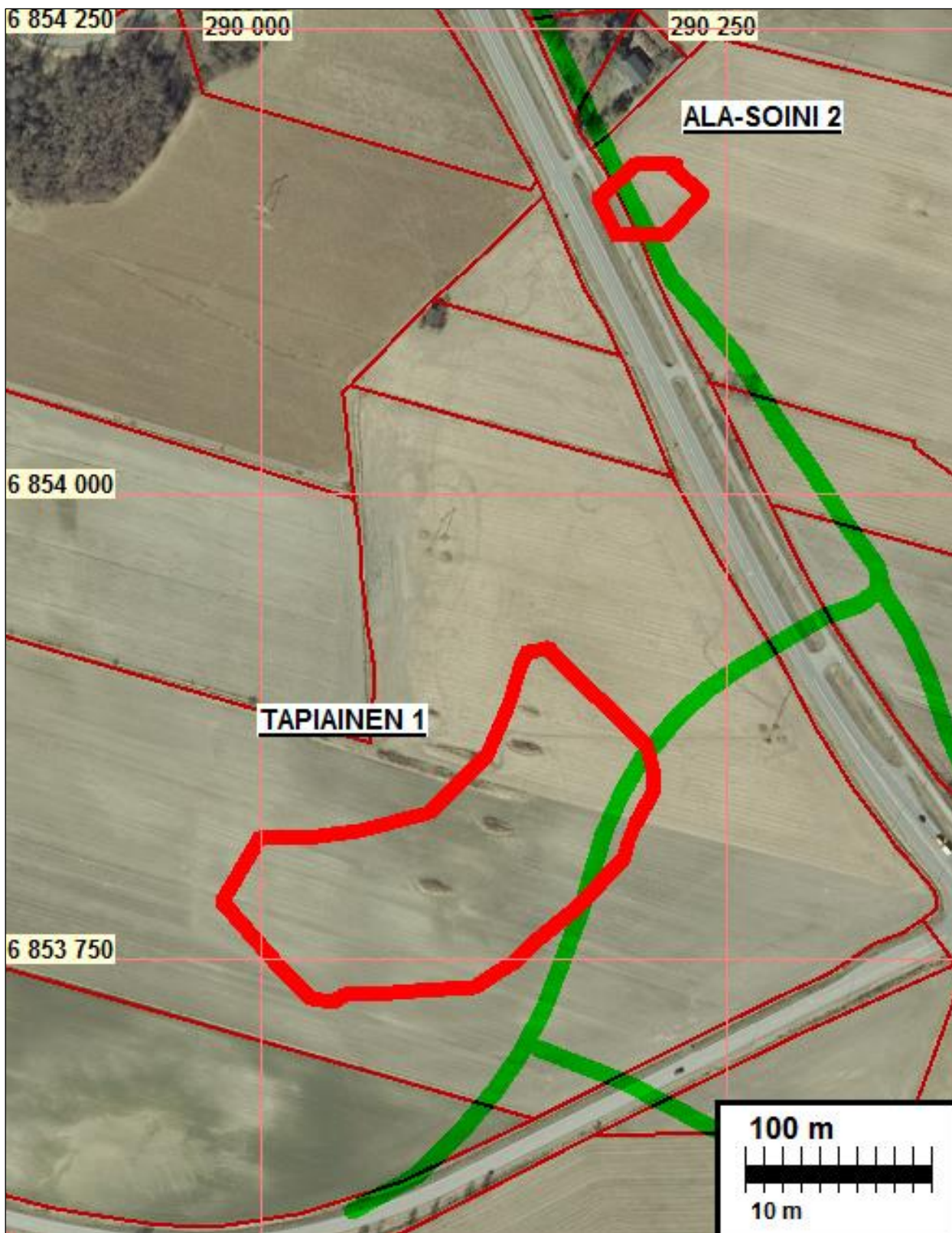
Tutkimusalue on mustan ympyrän sisällä.

### Yleiskartat

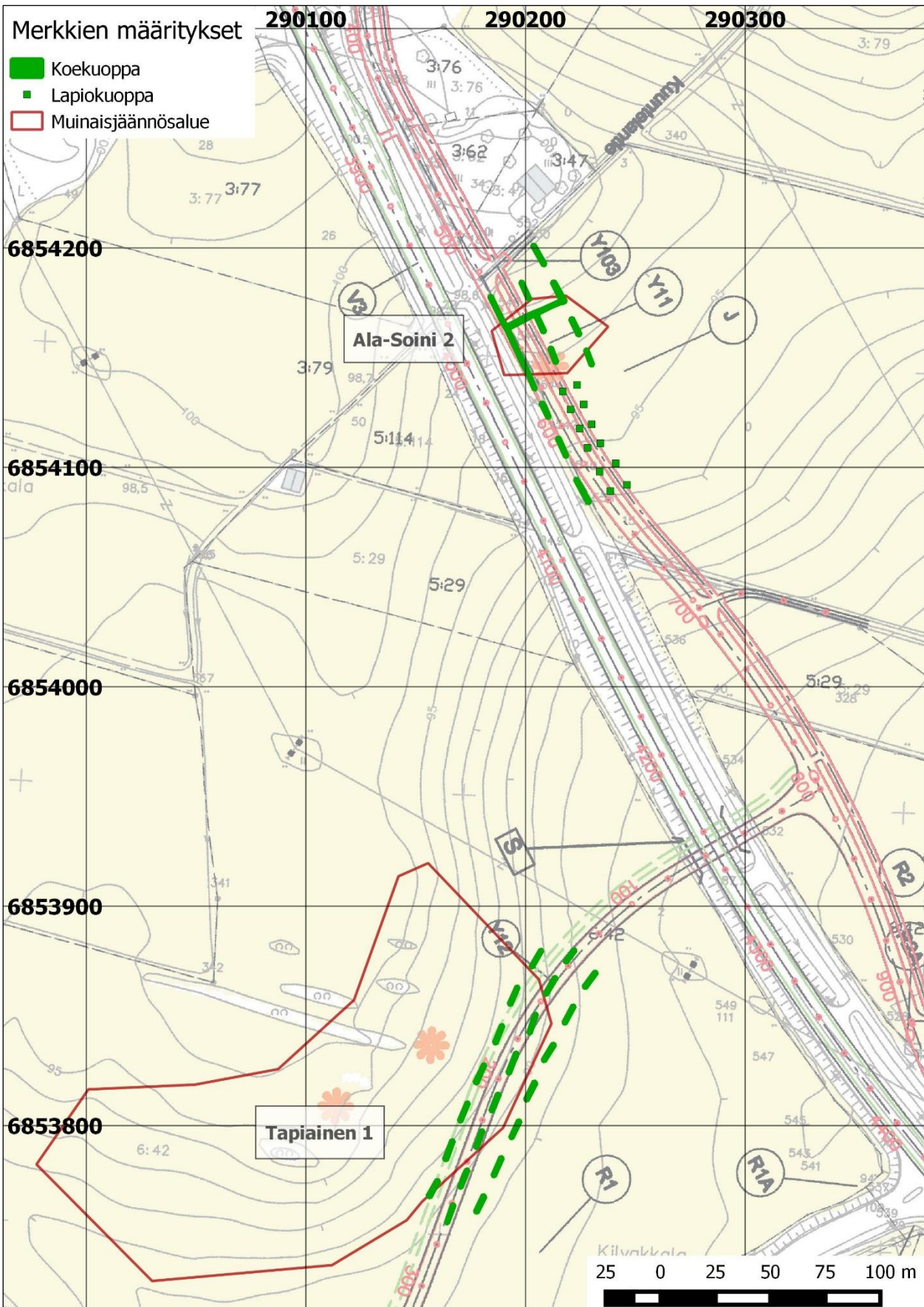


Muinaisjännösrajokset punaisella. Tutkimusalue vihreällä. Suunniteltu tielinjan on merkitty vaaleanpunaisella.





Muinaisjäännösrekisterin mukainen muinaisjäännösrajaus on punaisella, suunniteltu tielinja on merkitty vihreällä.





## Tutkimus

Destia Oy:llä on vireillä tiesuunnitelma valtatie 3 parantamiseksi Ikaalisissa välillä Karhoistentie-Teikankaantie. Uudet tiejärjestelyt kohdistuvat Tapiainen 1 (mj.tunnus 1430100129) ja Ala-Soini 2 (mj.tunnus 143010010) kiinteiden muinaisjäännösten alueille. Pirkanmaan maakuntamuseo edellytti koekaivauksia kyseisillä muinaisjäännöksillä (Yleissuunnitelman hyväksymispäätös 14.9.2014. 3160/0720/2010. Valtatie 3 Tampere-Vaasa parantaminen välillä Mansonieniemi-Ikaalinen. Yleissuunnitelma Ikaalinen. Liikennevirasto).

Destia Oy tilasi Tapiainen 1 ja Ala-Soini 2 muinaisjäännösten koekaivaukset Mikroliitti Oy:ltä. Museovirasto myönsi tutkimusluvan koekaivauksille 16.10.2013 (MV/133/05.04.01.02/2013) ja uusi luvan 2.4.2014. Tutkimukset tehtiin Hannu Poutiaisen johdolla kesällä 2014 tutkimuksen kannalta hyvissä olosuhteissa.

Tutkimuksen tavoitteena oli koekaivauksin selvittää onko tielinjauksen alle jäävillä kohdilla Ala-Soini 2 tai Tapiainen 1 muinaisjäännöksiin liittyviä säilyneitä kulttuurikerroksia, rakenteita tai muita viitteitä kiinteästä muinaisjäännöksestä.

Ala-Soini (mj.tunnus 143010010) kivikautinen asuinpaikka löytyi vuonna 1969 Mirja Koskimiehen tekemässä inventoinnissa. Inventoinnissa pellolla havaittiin muutamia pii-iskoksia (95 m. mpy.). (KM 17939:1. Vadim Adelin vuonna 2002 tekemässä inventoinnissa paikalta löytyi kvartsi-iskos (KM 33440 Kvartsi-iskos). Kohde on muinaisjäännösrekisterin mukaan epämääräinen (mahdollinen muinaisjäännös), joka on saattanut tuhoutua tien rakentamisen yhteydessä.

Tapiainen 1 (mj.tunnus 1430100129) kivikautinen ja historiallisen asuinpaikka löytyi Mirja Koskimiehen vuonna 1969 tekemässä inventoinnissa. Alueella havaittiin historiallisen ajan asutukseen viittavia kivikasoja, tiiltä ja nokeentunutta maata ja liitupiipun paloja. Osittain samoilta alueilta historiallisen ajan löytöjen kanssa löytyi myös kivikautiseen asutukseen viittavia kvartsi-iskoksia (KM 17936:1-5). Vuonna 2002 Vadim Adelin tekemässä inventoinnissa paikalta löytyi kvartsi-iskos (KM 33440) ja tulus pii, jota ei luetteloitu. Historiallisen ajan asuinpaikka on muinaisjäännösrekisterissä myös erillisenä kohteena Kilvakkala Tapiainen 3 (mj.tunnus 1000001901).

## Menetelmät

Tutkimusalueelle kaivettiin kaivinkoneella 1,2–1,5 metriä leveitä ja noin 10 metriä pitkiä koekavantoja sekä pidempiä koeojia. Koekavantoja kaivettiin kohteen Tapiainen 1 läheisyyteen yhteensä 22 kappaletta, ja kohteen Ala-Soini 2 läheisyyteen 10 kappaletta, joista suurin osa painottui muinaisjäännösalueen välittömään läheisyyteen. Kohteella Ala-Soini 2 kaivettiin lisäksi kaksi koeojaa, joiden pituudet olivat noin 50 metriä (koeoja 1) ja noin 25 metriä (koeoja 2). Näiden lisäksi kaivettiin kohteen Ala-Soini 2 eteläpuolelle 12 kappaletta noin 50 x 50 senttimetriä halkaisijaltaan olevia lapiokuoppia. Koeojien, lapiokuoppien ja koekavantojen paikat selviävät kartoista: Yleiskartta sivulla 5. Tapiainen 1 sivulla 14 ja Ala-Soini sivulla 10.

Koeojat ja -kaivannot kaivettiin kaivinkoneella, jossa oli 1,2 metriä leveä tasakärkinen kauha. Kaivaminen suoritettiin valvottuna ohut kerros kerrallaan, kunnes vaadittava syvyys saavutettiin. Käytännössä kaivaminen lopetettiin yleensä muokkauskerroksen/sekoittuneen kerroksen alapintaan, jolloin voitiin havaita sijaitseeko sen alapuolella ihmistoiminnan tuloksena syntynyt kulttuurikerros vai luonnollinen maaperä. Kaivettua maa-ainesta seulottiin valikoidusti.

Täydentävinä menetelminä käytettiin maanäytekairausta, metallinilmaisinsintää ja silmänva-  
raista havainnointia. Havainnot dokumentoitiin mittaamalla, paikannusmittauksin Topcon GRS-1  
-tarkkuus-GPS-laitteella ja valokuvaamalla.

## Havainnot

### **Ala-Soini 2**

Tutkimusalueella ei todettu kiinteään muinaisjäännökseen viittaavia löytöjä tai rakenteita.

Koko koekaivuualan laajuudella muokkauskerroksen alapuolelta tavattiin vaaleanharmaa saven  
sekainen luonnollinen hiesukerros. Muokkauskerroksen paksuus alueella vaihteli 20:stä 50:n  
senttimetriin.

Alueen pohjoisosan muokkauskerroksesta tavattiin suhteellisen runsaasti tiilimurskaa, joka vie-  
reisen talon isännän mukaan oli peräisin hänen nykyisin omistamallaan tontilla aikaisemmin  
toimineesta pienimuotoisesta tiilitehtaasta. Tiilimurska oli heikkolaatuista ja helposti murenevaa.

Lähes koko koekaivuualan laajuudelta tavattiin pohjahiesua selkeärajaisesti leikkaavia suoria,  
tyypillisesti noin 20 senttimetriä halkaisijaltaan olevia ilmiöitä, jotka tulkittiin moderneiksi sala-  
ojakaivannoiksi. Niitä ei tavattu koekaivannoista nro 3 ja 17, muista kaivannoista ja ojista niitä  
havaittiin vähintään yksi. Ilmiöiden moderniuuden puolesta puhuu niiden selvärajaisuus, pituus,  
suoruus ja se, että ilmiöitä tavattiin vain itä-länsi ja pohjois-etelä – suuntaisina. Maa-aines ilmi-  
öissä on vaaleanruskeaa hietaa/hiesua.

Salaojakaivantojen joukosta tavattiin yksi halkaisijaltaan muita suurempi, noin 40 senttimetrinen  
oja, joka vaikuttaisi lävistävän kolme koekaivantoa tai -ojaa itä-länsi – suunnassa. Oja erottui  
ensimmäiseksi koeoja 1:n pohjoispäässä, seuraavaksi koekaivanto 6:n ja koeoja 2:n risteykses-  
sä ja viimeiseksi mahdollisesti koekaivanto 6:ssa. Oja erottuu koskemattomaan hiesuun rajau-  
tuen selvänä vaaleanruskeana leikkauksena. Ojan täyttö oli hiesua, jonka joukossa oli suhteelli-  
sen runsaasti samankaltaisia tiilenpaloja, joita tavattiin muokkauskerroksesta koko alueen poh-  
joispäässä.

Koekaivanto 10:n pohjoispäästä tavattiin noin 180 senttimetriä halkaisijaltaan oleva selkeästi  
erottuva itä-länsi – suuntainen leikkaus, jossa täyttömaa ruskean oranssia soransekaisista hiek-  
kaa. Täyttö vaikuttaisi koneellisesti seulotulta, ja ilmiö tulkittiin modernin salaojakaivannon poh-  
jaksi.

Koekaivanto 7:n ja koeoja 2:n risteyksestä lounaaseen, koekaivanto 2:n eteläleikkausta vasten  
tavattiin n. 35 x 35 cm halkaisijaltaan oleva hiililäikkä pohjahiesun pinnalla. Hiililäikässä yksittäi-  
set, noin sormenpään kokoiset hiilenkappaleet erottuivat selvästi. Paikalta ei löytynyt nokea,  
palamisen merkkejä eikä viitteitä rakenteista eikä mitään löytöjä (artefakteja).

Muinaisjäännösalueen eteläpuolelle kaivetuissa lapiokuopissa oli kaikissa peltokerroksen ala-  
puolella luontainen, vaaleanharmaa hiesu. Muokkauskerroksen paksuus vaihteli 20 senttimetris-  
tä 30:n senttimetriin. Lapiokuopasta 1 tavattiin löytönä tiilen pala ja kuopasta 7 tavattiin löytöinä  
tiilen paloja ja tasolasia. Kuopista 10 ja 11 paljastui lisäksi pohjalta noin 5 senttimetrin vahvui-  
nen, muokkauskerroksen alapuolinen kerros, joka oli muokkauskerrosta tiiviimpi ja tummempi.  
Tästä kerroksesta tuli löytöinä pieniä tiilen ja hiilen palasia. Kyseinen anomalia saattaa olla viite  
myöhäisen historiallisen ajan toiminnasta paikalla. Muista, viereisistä kuopista ei tavattu enää  
tiiltä eikä em. kaltaista anomaliaa.

## **Tapiainen 1**

Koekaivannosta numero T14 paljastui halkaisijaltaan 20 x 40 cm hiililäikkä, jonka ympäriltä maa-aines (alueella hietaa ja hiekkaa) oli palanut vaaleaksi 10–20 cm matkalta. Hiililäikkä oli löydötön ja vain parin senttimetrin paksuinen, joten se tuskin liittyy ihmistoimintaan. Kyse voi olla aikoinaan palaneen puun ja sen hiiltyneen juuren synnyttämästä ilmiöstä. Mainittakoon kuitenkin, että koekaivannosta T19 löytyi kvartsi-iskos hiedan seasta noin 40 cm syvyydestä.

Alueella todettu hietta- ja hiekkalinssi saattaa liittyä kohteelta aikaisemmin tehtyihin esihistoriallisen ajan löytöihin.

Historiallisen ajan löydöt painottuvat tutkimusalueen eteläisimpään kolmannekseen. Historiallisen ajan kulttuurikerrosta paljastui koekaivannon T10 pohjoispäästä sekä koekaivannosta T11 lähes koko matkalta pohjoisinta kärkeä lukuun ottamatta. Mahdollinen historiallisen ajan kulttuurikerros tavattiin myös koekaivannon T7 pohjoispäästä, ja muokkauskerroksen alaista, hiiltä ja nokea sisältävää maa-ainesta havaittiin myös kaivannossa T16.

Historialliseen aikaan liittyviä rakenteita tavattiin kolmesta koekaivannosta. Koekaivannoissa T9 ja T18 havaittiin itä-länsi – suuntaiset kivirakenteet. Ne muistuttavat lähinnä kivettyjä ojanpohjia, esim. vanhakantaista salaojitusta tai täytettyjä sarkaojia. Kaivannossa T18 tavattiin lisäksi mahdollisia peltokerroksen alaisia aurasjälkiä koko kaivannon matkalta. Kaivannon T10 pohjoispäässä tavattiin 1,3 metriä pitkä kiveys. Kiveys jatkui kuitenkin avattua koekaivantoa laajemmalle, joten laajuus ei ole tiedossa. Sitä paljastettaessa löytyi kiveyksen reunaosasta, noin 10 cm alalta, hevosen jäähokki ja hohkaluuta keski/isokokoisesta nisäkkästä.

Muokkauskerroksen/sekoittuneen kerroksen paksuus vaihtelee alueella 20 senttimetristä 80:n senttimetriin. Osasyypäin paikoin selvästi normaalia paksumpaan kerrokseen voi olla peltomullan (epätasaisessa) valumisessa rinteessä. Juuri paksuimpien sekoittuneiden kerrosten alta löytyi kuitenkin edellä kuvatut historiallisen ajan rakenteet. Samoin historiallisen ajan löydöt ovat enimmäkseen paksun sekoittuneen kerroksen alueelta, jolta on myös rakenteita. Alueelta löytyi historiallisen ajan asuinpaikoille tyypillisiä löytöjä: tasolasia, punasavikeramiikkaa, rautaisia takonaloja, rautaisia hakoja, viskari (jäähokki), piikiveä, palanutta savea ja savitiivistettä.

Löydöt, rakenteet ja kulttuurikerros ovat lähellä v. 1787/1794 (A19:15/1-11 Kilvakkala). Isojakokartalle merkittyä kylätonttia, osittain muinaisjäännösrajoituksen sisällä, osittain sen ulkopuolella. Löydöt, rakenteet ja kulttuurikerros ovat kartalle merkityn, suunnitellun tielinjan kohdalla tai sen välittömässä läheisyydessä. Suunniteltu tielinja kulkee kylätonttia viistäen ja osittain muinaisjäännösalueen läpi.

## **Tulos**

**Tapiainen 1** alueelta löytyi suunnitellun tielinjan kohdalla selviä merkkejä historiallisen ajan muinaisjäännöksestä (esineitä ja niiden katkelmia, rakenteita ja kulttuurikerrosta). Mahdolliset esihistorialliset löydöt alueelta (kaksi kvartsia) ovat vähäisiä eikä merkkejä esihistoriallisesta kulttuurikerroksesta tai rakenteista tavattu.

**Ala-Soini 2** alueelta ei tullut arkeologisesti merkittäviä rakenteita tai löytöjä – on ilmeistä että ainakin tielinjan kohdalla kiinteää muinaisjäännöstä ei ole tai sitä ei ole säilynyt.

25.10.2014

Hannu Poutiainen, FM, arkeologi



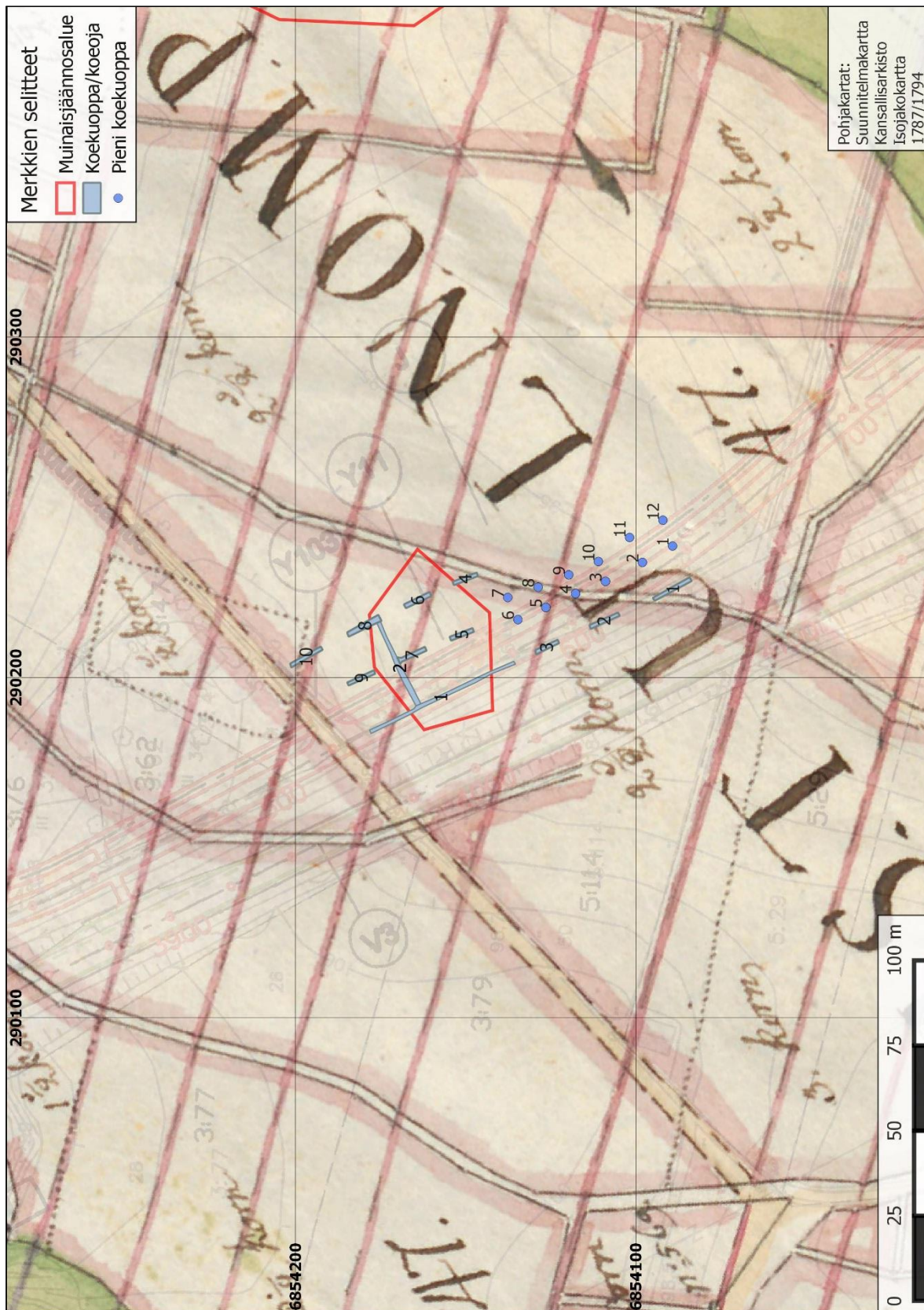
**Lähteet**

- Adel, Vadim 2002: Ikaalinen. keskeisen osayleiskaava-alueen arkeologinen inventointi 2002. Maakunnallinen yksikkö. Tampereen museot.
- Koskimies, Mirja 1969: Ikaalisten pitäjän kiinteät muinaisjäännökset. Inventointi kesäkuussa 1969. Kulttuuriympäristön tutkimusraportit. Museovirasto.
- Jussila, Timo 2007: Ikaalinen Mansoniemi-Kilvakkala Vt3 parannusalueen muinaisjäännösinventointi 2007. Mikroliitti Oy.
- Wirzenius, Petter. 1794: Kilvakkala. (A19:15/1-11) Kilvakkala; N:o 1 Alakesti, N:o 2 Hyssä, N:o 3 Hätävara, N:o 4 Vänni, N:o 5 Ylisoini, N:o 6 Tapiainen, N:o 7 Kittu, N:o 8 Reko, N:o 9 Kanko, N:o 10 Suurniemi. 1794 – 1794. Maanmittaushallituksen uudistusarkisto. Maanmittaushallitus. Kansallisarkisto.

## Tutkimusdokumentit

### Ala-Soini 2

#### Kartat



## Koekuopat

Kaivinkoneella kaivetut koekuopat.

Tunnus	Kaivussyvyys, eteläpää (cm), 5 cm tarkkuus	Kaivussyvyys, pohjoispää (cm), 5 cm tarkkuus	N	E	Huomioita
KK1	25	50	6854083,6	290228,3	Kaivanto syvenee voimakkaasti n. 2,5 m pohjoispäästä etelään.
KK2	30	35	6854104,7	290218,2	Kuoppa syvenee keskivaiheilla voimakkaasti n. 50 cm:n syvyyteen.
KK3	30	25	6854122,6	290210,	
KK4	25	40	6854146,7	290230,8	
KK5			6854148,0	290214,5	
KK6	40	40	6854160,2	290223,9	
KK7	40	40	6854162,0	290209,0	
KK8	30	35	6854174,7	290216,6	
KK9	25	25	6854176,6	290201,1	
KK10	25	20	6854192,0	290208,1	

Lapiolla kaivetut koekuopat.

Tunnus	Kaivussyvyys, eteläpää (cm), 5 cm tarkkuus	N	E	
LK 1	30	6854089,2	290238,6	Tiilenpala
LK 2	25	6854098,1	290233,8	
LK 3	25	6854108,9	290228,2	
LK 4	30	6854117,7	290224,7	
LK 5	30	6854126,5	290220,6	
LK 6	25	6854134,7	290217,0	
LK 7	30/20	6854137,6	290223,5	
LK 8	20	6854128,7	290226,5	Tiilen- ja lasinpala
LK 9	20	6854119,7	290230,1	Läikkä tai aurajälki
LK 10	20	6854111,0	290234,1	Tiilenpaljoja ojan pohjalla kulttuurimaan oloista
LK 11	30	6854101,8	290241,1	Tiilenpaljoja
LK 12	30	6854092,1	290246,2	

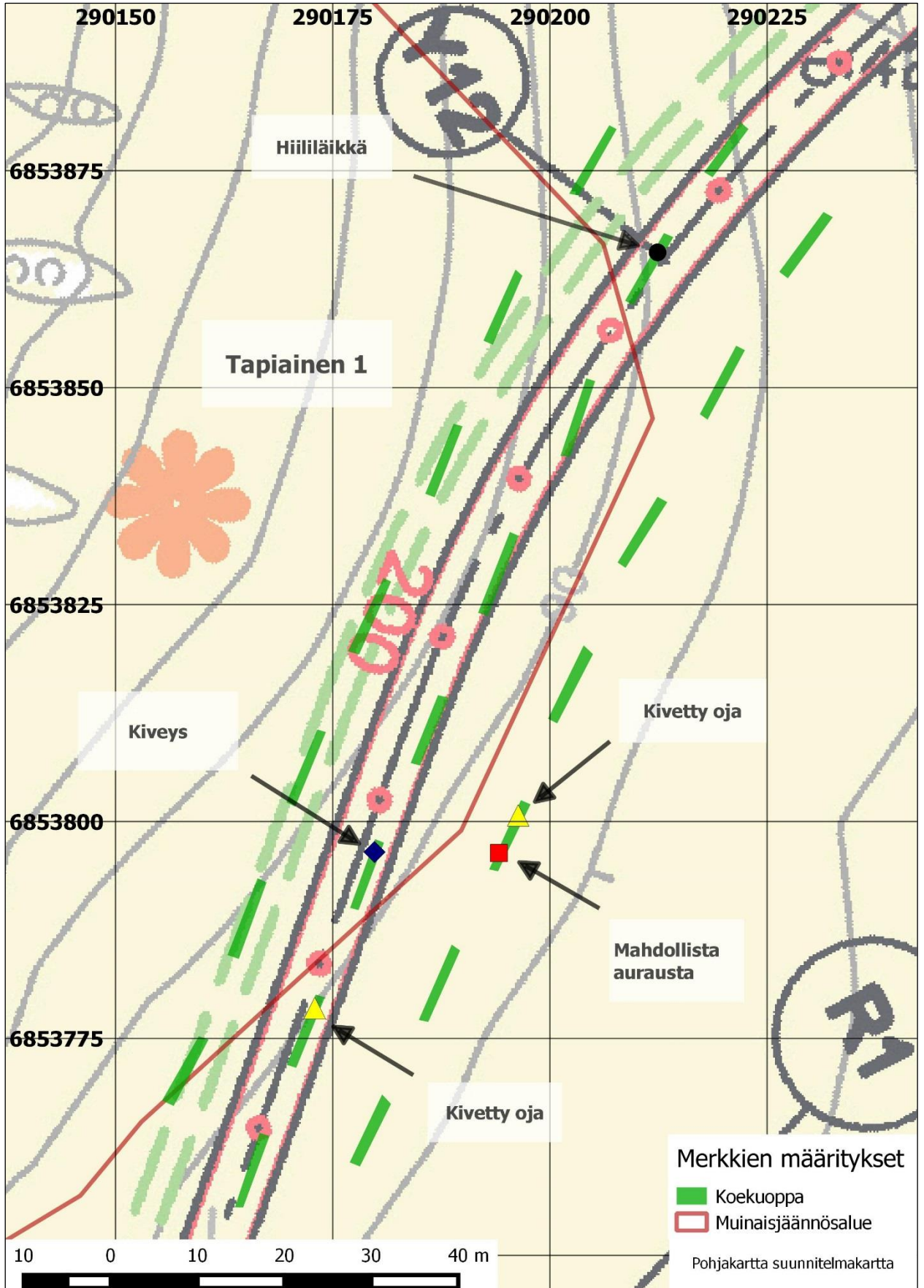
## koeojat

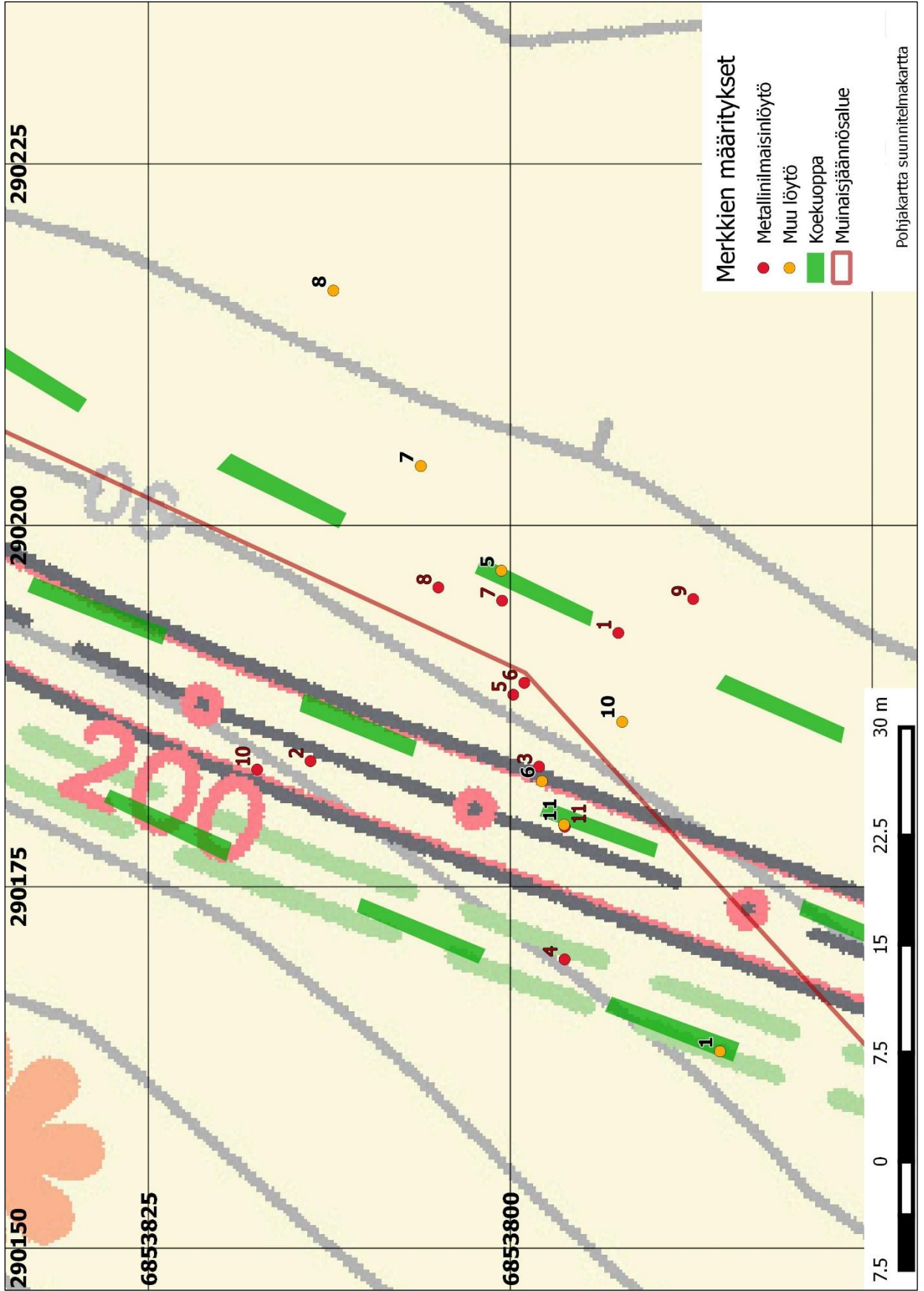
Tunnus	N	E	Kaivussyvyys n. 10 metrin välein eteläpäästä alkaen, 5 cm tarkkuus						
KO1	6854135,3	290203,9	30	30	35	30	20	25	25
KO2	6854163,2	290192,3	20	40	40	35	30		



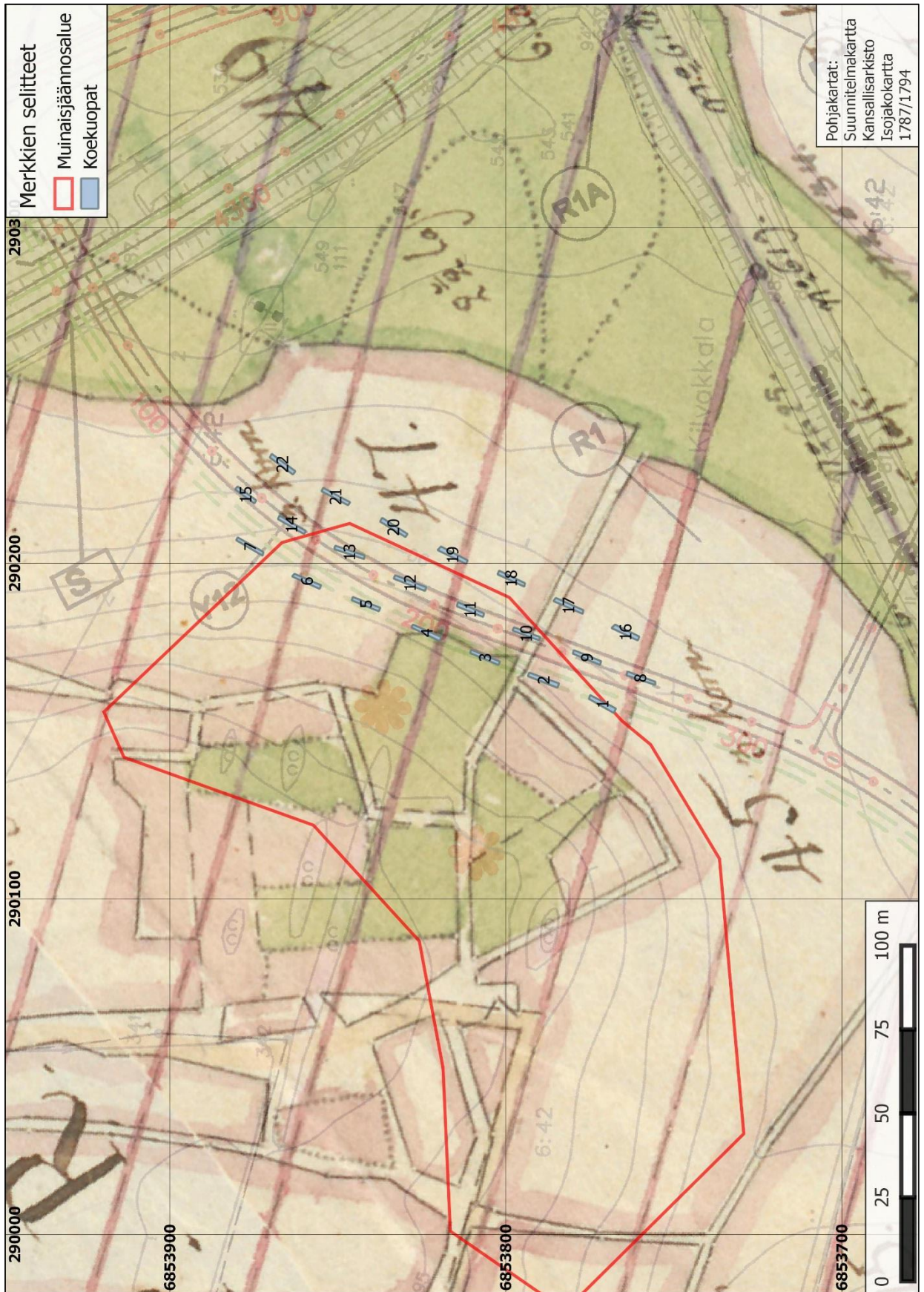
Tapiainen 1

Kartat



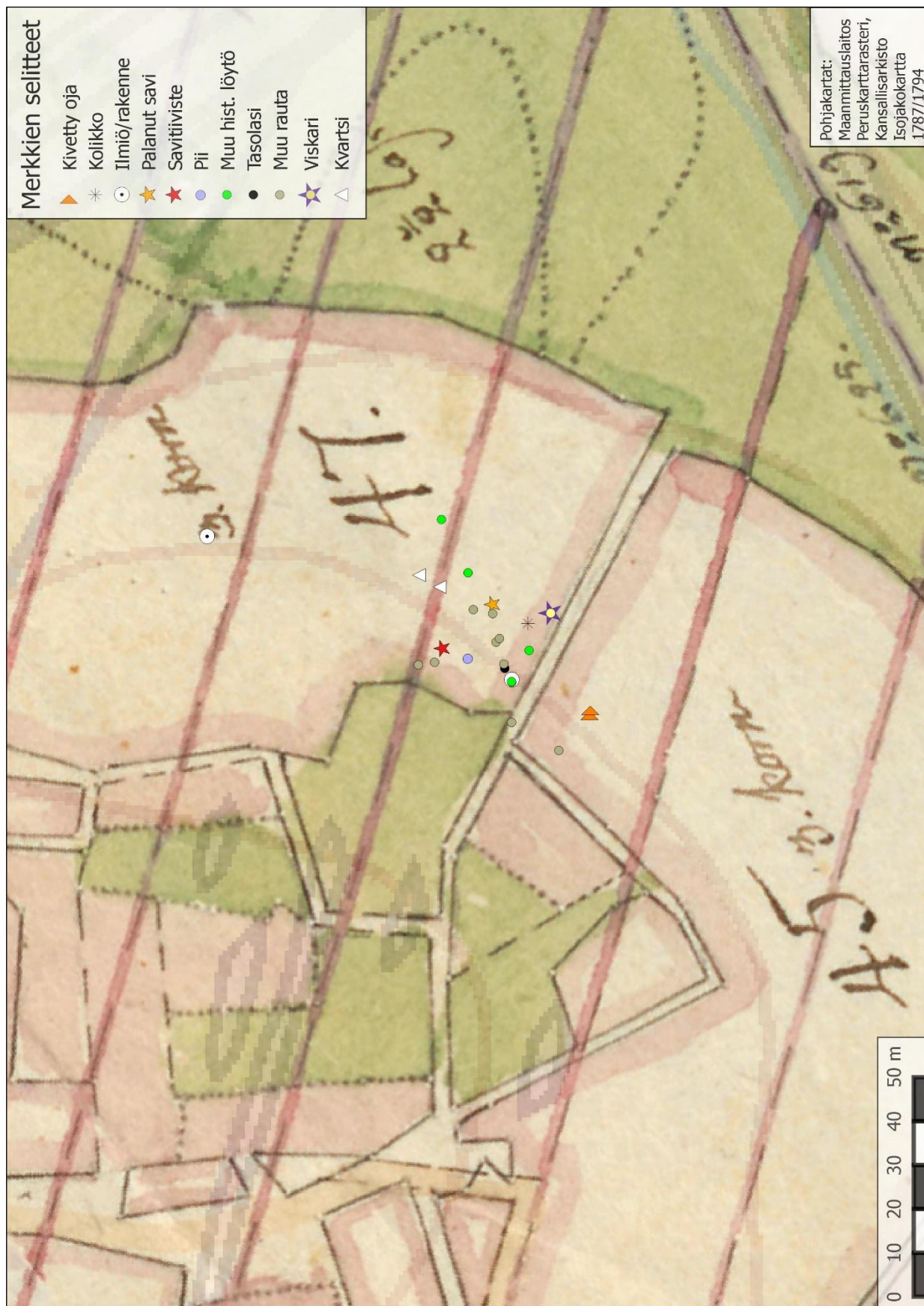






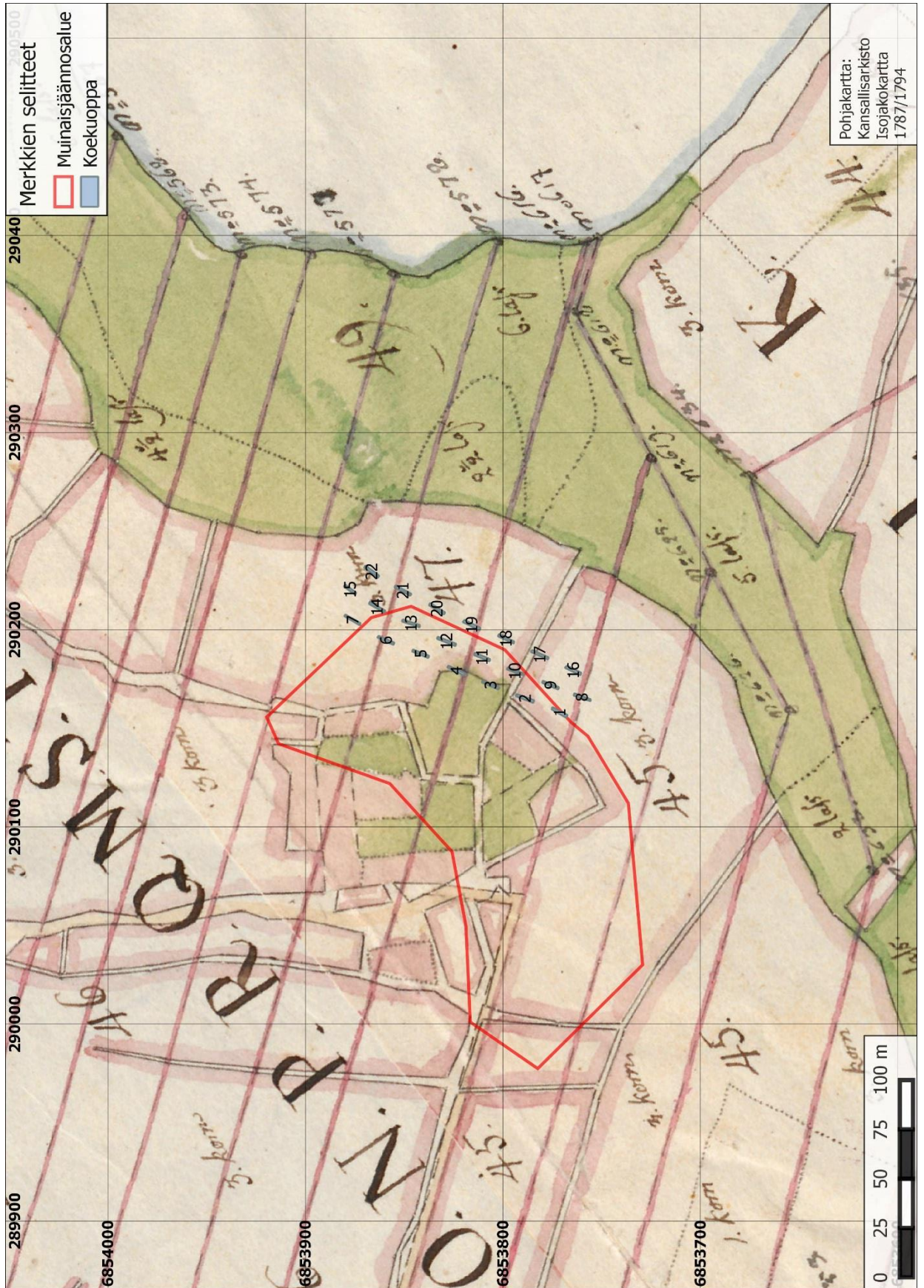
Ote isojakokartasta (A19:15/1-11) Kilvakkala.





Ote isojakokartasta (A19:15/1-11) Kilvakkala.





Ote isojakokartasta (A19:15/1-11) Kilvakkala.

Koeajat

Tunnus	Kaivusvyvyys,	Kaivusvyvyys,	N	E	Huomioita
--------	---------------	---------------	---	---	-----------

	eteläpää (cm), 5 cm tarkkuus	pohjoispää (cm), 5 cm tarkkuus			
1	40	30	6853767,8	290155,4	Vaalean harmaa saven sekainen siltti, jossa seassa tummemman harmaata silttiä. Itä-länsi -suuntainen mahdollinen sarkaojan pohja erottuu noin kaksi metriä eteläreunasta pohjoiseen vaalean ruskean hiesun täyttämänä leikkauksena.
2	35	40	6853784,6	290162,9	Vaalean harmaata saven sekaisista hiesua etelästä katsoen noin kolmen metrin matkalla, jonka jälkeen hiesu tummemman harmaata. Vaalea hiesu lohkeillut kuivuessaan tummempaa voimakkaammin. Tumman hiesun pinnassa rautaoksidisaostumia punertavina laikkuina. Eteläprofiilista peltomultakerroksesta löytynä takonaula.
3	35	25	6853802,2	290169,7	Vaalean harmaa saven sekainen hiesu. Muuttuu kaivantoja 1 ja 2 likaisemman väriseksi. Pinnalla punertavia rautaoksidisaostumia.
4	30	20	6853819,6	290176,8	Vaalea, likaisen harmaa saven sekainen hiesu. Pinnalla punertavia rautaoksidisaostumia.
5	20	30	6853837,8	290185,7	Vaalea, likaisen harmaa saven sekainen hiesu. Pinnalla punertavia rautaoksidisaostumia. Rautaoksidia saostunut voimakkaasti pohjalla olevan maakiven yhteydessä olevaan maahan.
6	35	55	6853855,4	290192,4	Eteläpäästä puoleenväliin kaivantoa likaisenväristä saven sekaista hiesua. Puolenvälin tienoilla peltokerros paksunee ja hiesu muuttuu vaaleaksi, hiedan sekaiseksi. Pohjoispäässä aavistus kellertävää hietää.
7	55	50	6853872,3	290202,2	Haalean oranssia ja kellertävää hiekan sekaista hietää. Joukossa ei kiviä juuri lainkaan. Pohjoispäässä kapea saven sekainen harmaa hiesukerros, halkaisijaltaan noin metrin. Pohjoispäädysässä 1-2 metrin matkalla luontaisen kerroksen päällä ohut kiilamainen kerros, paksuus 5-10 cm. Kerros peltokerrosta tummempi, sisältää hiilien ja palaneen saven partikkeleita. Mahdollinen kulttuurimaannos. Vahvistuu pohjoista kohden, erottuu myös pohjoispäädyn profiilissa.
8	25	30	6853764,1	290166,6	Vaalean harmaa savensekainen siltti. Ei havaittavia ilmiöitä.
9	30	30	6853780,0	290173,	Vaalean harmaa savensekainen siltti. Kaivannon keskivaiheilla itä-länsi -suuntainen ojanpohja,



					leveys 30 cm. Täyttö likaisen väristä hiesua. Tästä n. 1,5 m pohjoiseen ilmiö, jossa itä-länsi - suunnassa kiviä likaisen harmaassa hiesussa. Todennäköinen kivetty ojanpohja. Leveys 45 cm. Rajautuu selkeästi, kivien halkaisija 10–15 cm.
10	40	30	6853798,0	290179,9	Etelästä katsoen puoleenväliin saakka likaisen harmaata saven sekaista hiesua. Puolessavälissä alkaa likaisen tumman harmaa savinen hiesu. Noin metri maalaan reunasta pohjoiseen alkaa likaisen tumman harmaan hiesun seassa olla halkaisijaltaan keskimäärin 10 cm kiviä. Tätä kiveystä jatkuu n. 1,3 metriä, kaivannon pohjoisreunalle saakka. Kiveyksestä löytöinä hohkaluuta ja hevosen jääkenkä. Kaivannon luoteiskulmassa n. 60 cm pituudelta kulttuurimaannosta: tumma, hiilen ja palaneen saven sekainen kerros.
11	50	50	6853814,3	290188,4	Likaisen harmaa savensekainen hiesu, jossa oransseja rautasaostumalaikkuja. Eteläpään profiilissa erottuu selkeästi hiesukerroksen päällä n. 20 cm paksu kulttuurikerros: tumma kerros, jossa hiilen ja palaneen saven partikkeleja. Vielä 3m pohjoiseen eteläkärjestä on kulttuurimaannos 20 cm paksuinen. Tämän jälkeen kerros ohenee siten, että 7 m eteläpäästä pohjoiseen sen paksuus on enää 10 cm ja pohjoispäätyyn mennessä kerros katoaa kokonaan. Eteläpään profiilista löytönä pii n. 10 cm syvyydestä peltomultakerroksesta.
12	30	55	6853833,4	290195,4	Haalean oranssia ja harmaan keltaista hietaa. Kaivannon keskivaiheilla sävy punertava. Lähellä kaivannon pohjoispäätä ruskealla hiesulla täytetty itä-länsi -suuntainen leikkaus, todennäköinen ojanpohja. Halkaisija vaihtelee 20:n ja 30 senttimetrin välillä.
13	50	35	6853850,7	290205,2	Pohjoispää haalean oranssia ja harmaan keltaista hiedan sekaista hiekkaa. Kaivannossa kaksi todennäköistä ojanpohjaa, erottuvat itä-länsi -suuntaisina likaisen ruskean hiesun täyttiminä leikkauksina. Leikkaukset levenevät itään, toisen halkaisijat 20 ja 50 senttimetriä, toisen 45 ja 55 senttimetriä. Sijaitsevat n. 1 metrin ja 2 m etäisyydellä pohjoispäädystä. Näistä etelään n 2

					metriä harmaata saven sekaista hiesua. Eteläpääty hiesusta eteenpäin kokonaisuudessaan oranssia hienoa hiekkaa.
14	45	55	6853867,3	290214,2	Hienoa oranssia hiekkaa, jossa kiemurtelee ruskeita myyränkoloja. Päädyissä hiekka väriltään jopa punertavaa. Keskellä kaivantoa itä-länsi -suuntainen todennäköinen ojanpohja, täyttö ruskeaa hiesua, halkaisija 35–45 cm. Ojan molemmin puolin noin metrin matkalla maa muuta kaivannon pohjaa vaaleampaa. Noin kaksi metriä pohjoispäädystä etelään halkaisijaltaan 20 x 40 cm hiililäikkä, jonka ympäriltä maa palanut vaaleaksi 10–20 cm matkalta. Hiililäikkä todettu kaivamalla pari senttimetriä paksuksi.
15	45	45	6853874,8	290217,8	Sinertävän harmaa savensekainen hiesu, jossa joitakin tummia läikkä. Ei mainittavia ilmiöitä.
16			6853760,2	290178,1	Sinertävän harmaasaven sekainen hiesu, joka pohjoispäässä muuttuu vaaleaksi ja halkeilleeksi. Eteläpäästä noin 2 metriä pohjoiseen länsiprofiilin vieressä neliskulmainen leikkaus. Täyttö harmaata likamaata, jossa hiiltä. Myös toinen, epäselvempi värjäytymä itäprofiilin vieressä metri edellä mainitusta leikkauksesta pohjoiseen. Kaivanto leikkauksen kohdalla 70 cm syvä. Leikkauksen kohdalla pohjalla 32 cm vaaleaa, tiivistä harmaata hiiltä sisältävää hiesua, tämän päällä 38 cm tummempaa, runsaasti orgaanista ainesta sisältävää peltomultaa. Muokkauskerroksen raja erottuu selkeästi.
17	50	80	6853776,9	290186,0	Sinertävän harmaa, tumma savensekainen hiesu. Ei mainittavia ilmiöitä.
18	70	60	6853794,3	290194,0	Sinertävän harmaa savensekainen hiesu. Pohjalla erottuu mahdollinen auraus: halkaisijaltaan muutamasta senttimetrinä 10:n senttimetriin olevia tumman harmaan hiesun juovia, jotka toistuvat samansuuntaisina noin 50 cm välein suuntana kaakko-luode. Noin kaksi metriä pohjoispäädystä etelään kiveys, suunta myös kaakko-luode. Kiveys pedattu tumman harmaalla hiesulla joka jatkuu kivikon alle. Kivien halkaisija noin 15 cm. Kuvissa näkyvä aukko kiveyksessä kaivurin kauhan tekemä. Kiveyksen kohdalla löytönä palanutta savea.

					Kiveyksen leveys 30 cm.
19	40	40	6853811,3	290200,8	Haalean kellertävä hiesu. Väri oranssimpi eteläpäässä, maalaji myös eteläpäässä karkeampi. Noin 2 m pohjoispäädystä etelään todennäköinen ojanpohja, erottuu likaisen ruskeana itä-länsi-suuntaisena leikkauksena. Peltomullasta löytönä mahdollinen kvartsi noin kolme metriä pohjoispäädystä etelään. Noin 2 metriä eteläpäädystä pohjoiseen löytönä kvartsi pohjan hiesusta.
20	25	30	6853829,2	290208,7	Eteläpää oranssia hietaa. Maalaji muuttuu haaleamman väriseksi keskivaiheilla, seassa harmaita laikkuja. Ei merkittäviä havaintoja.
21	35	35	6853846,9	290217,3	Sinertävää hiesua, seassa vaaleaa ja oranssia hiesua. Eteläpäädyssä itä-länsi-suuntainen todennäköinen ojanpohja. Ojan halkaisija itäprofiilissa 40 cm, länsiprofiilissa 60 cm. Täyttönä tumman ruskea hiesu. Vaaleaa hietaa laikkuina hiesun pinnalla.
22	40	40	6853862,6	290227,4	Siniharmaa savensekainen hiesu. Hiesun pinnalla rautasaostumia. Keskivaiheilla maa vaaleampaa, halkeillutta. Ei mainittavia havaintoja.

## Löydöt

### Metallinpaljastinlöydöt

Tunnus	N	E	Z	Löytö
M1	6853792,5	290192,6	89.5	KOLIKKO
M2	6853813,8	290183,7	91.1	TAKONAULA
M3	6853798,0	290183,3	90.0	TAKONAULA
M4	6853796,2	290170,0	91.1	TAKONAULA
M5	6853799,8	290188,3	90.0	RAUTA
M6	6853799,0	290189,1	90.0	HAKA
M7	6853800,6	290194,8	89.3	RAUTA
M8	6853805,0	290195,7	89.2	RAUTA
M9	6853787,4	290194,9	89.0	VISKARI
M10	6853817,5	290183,1	91.0	TAKONAULA
M11	6853796,2	290179,1	90.0	HOKKI

### Koeoja- ja pintalöydöt

Tunnus	N	E	Z	Löytö
L1	6853785,5	290163,6	91,0	RAUTANAULA_T2
L2	6853806,2	290184,5	90.5	PII
L3	6853812,0	290186,8	90.2	SAVITIIVISTE
L4	6853817,3	290203,6	89.5	KVARTSI
L5	6853800,6	290196,9	89.1	PALANUT SAVI



L6	6853797,8	290182,3	90.0	TASOLASI PINTALOYTO
L7	6853806,2	290204,1	89.0	PUNASAVIKERMIKKA
L8	6853812,2	290216,2	89.0	LIITUPIIPUN VARSI
L9	6853812,6	290200,9	89.0	KVARTSI
L10	6853792,3	290186,4	90.0	PUNASAVIKERAMIKKA
L11	6853796,3	290179,3	89.5	LUU

## Kuvat



Tapiainen 1 muinaisjäännösalueetta.



Kiveys ja kulttuurikerros Tapiainen 1 alueella koekaivannossa T10.



Hohkaluuta ja jäähokki kiveyksestä Tapiainen 1 alueelta koekaivannosta T10



Jäähokki Koekaivannon T10 kiveyksestä Tapiainen 1 alueelta.



Kiveystä Tapiainen 1 alueella koekaivannossa T18





Muokauskerroksen alapuolista kulttuurikerrosta Tapiainen 1 alueella koekaivannossa T11.



Palamisen jälkiä Tapiainen 1 alueelta koekaivannosta T14.



Kolikko vuodelta 1894. Tapiainen 1.



Punasavikeramiikkaa Tapiainen 1 alueelta, löytö (L7)



Rautainen haka Tapiainen 1 alueelta, löytö M6.



Takonaula Tapiainen 1 alueelta, löytö L1.





Viskari Tapiainen 1 alueelta, löytö M9.